

# 인천시 저층주거 원도심 10분 만족도시 실현을 위한 여건 진단

윤혜영 | 도시공간연구부 연구위원

정진원 | 도시공간연구부 전임연구원

## 배경과 목적

- 인천시 저층주거 원도심의 주거환경의 질 개선과 공평한 주거 기회 제공의 문제는 이전부터 제기되었으나 근본적 해결이 어렵고, 시간이 지나면서 신도심과 격차가 더욱 커지고 있음
- 다수 지역에서 재건축, 재개발 등의 사업 적용이 검토되고 정비구역으로 지정되었으나 사업성을 이유로 장기간 지연되었으며, 이후 상당수 구역이 지정 해제되는 등 부침을 겪으며 대안 마련의 필요성이 제기됨
- 최근 거주민의 삶의 질 향상과 공동체 회복 등을 목적으로 시간적·공간적 근접성을 확보하고자 하는 시간 도시주의(Chrono Urbanism)가 전 세계적으로 이슈가 되면서 이를 도시계획에 반영하는 사례가 증가하고 있음
- 이에 인천시 원도심에 적용할 시간 도시주의 개념을 ‘10분 만족도시’로 설정하고, 원도심 주민을 대상으로 10분 만족도시 실현을 위하여 우선 현재 생활영역과 사회적 참여에 대한 인식을 조사함
- 이는 10분 만족도시 영역에 대하여 주민의 시각에서 현재 원도심 생활의 질을 진단하고, 10분 만족도시 실현을 위하여 참여를 포함한 제반 여건과 현재 기반을 확인하는데 그 목적이 있음

## 정책제안

- 지역별로 접근성이나 편의성·만족도에 대한 인식이 다르게 나타나면서 지역 특성과 생활권 현황에 따른 필요 시설 등의 우선순위를 다르게 설정 필요
- 인식조사를 통해 나타난 지역별 특성을 고려하여 지역 내 접근성이 낮은 시설에 대한 확충이나 불만족 시설에 대한 우선 점검 실시 필요
- 이용 편중이 강한 시설은 이용하지 않는 시간대를 중심으로 공간을 복합 활용하여 문화·복지·건강 영역을 확대할 수 있으며 지역 교류 측면에서 초·중학교와 노인복지관·노인문화센터를 대상으로 연령대 혼합 시설화 가능성 검토 필요
- 10분 만족도시 실현은 지역주민의 참여와 교류가 중요한 만큼 참여 의향을 반영한 전략 구상 필요성이 있으며, 주민참여형 사업 연계와 참여 의향이 상대적으로 높은 연령대인 20대와 60대를 고려하여 추진 검토

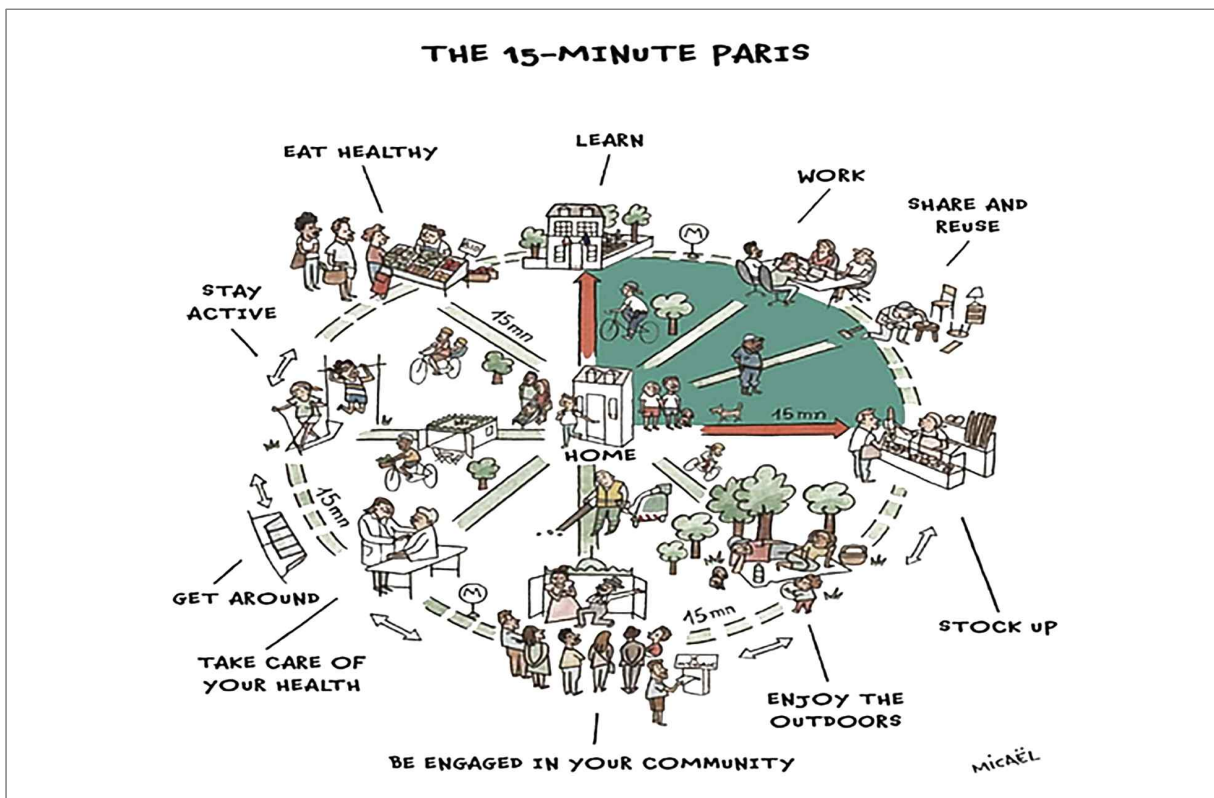
# 1 시간 도시주의와 인천 10분 만족도시

## 1. 시간 도시주의 패러다임과 n분 도시 전략

### ◆ 시간 도시주의 패러다임

- 시간 도시주의(Chrono Urbanism)은 기존의 도시를 지속가능하고 삶의 질이 높은 공간으로 형성하기 위한 패러다임으로, 최근 파리 15분 도시를 필두로 여러 도시에서 받아들여지고 있음
- 이는 기존 도시는 거주자가 필요로 하는 다양한 시설과 영역의 접근성의 한계를 가지고 있다는 점에서 시공간적으로 빠르게 접근가능한 근린환경을 형성하는 도시계획을 의미함
- 필요한 기능의 밀집과 보행성을 강조하는 시간 도시주의 패러다임은 프랑스의 모레노 교수에 의해 창안되어 2020년 파리의 정책으로 받아들여지며 전 세계로 확장됨
  - 그는 도시에 거주하는 사람들이 일상생활에서 필요한 주거, 직장, 교육, 의료, 문화, 여가 등의 시설에 15분 이내로 도달할 수 있는 도시 재구조화를 주장함

[그림 1] 15분 도시 파리 개념도



자료: <https://www.placemake.net/news/91-what-is-the-15-minute-city-and-what-is-it-not>

□ 세계 속의 다양한 n분 도시들은 각 도시에 적합한 계획 목표와 필요 영역, 접근성 범위 등을 설정하고 있음

- 부산 15분 도시, 제주 15분 도시, 스톡홀름 1분 도시, 멜버른 20분 생활권과 포틀랜드 20분 동네 등

● **n분 도시 전략: 보행친화, 공간 확충과 복합화 등을 통한 접근성 향상과 시민참여**

□ n분 도시계획은 이미 시설이 입지한 기존 주거지역을 대상으로 하며, 다양한 일상생활시설을 거주지에서 n분 내에 접근할 수 있는 환경을 만들기 위해 다양한 전략을 도입하고 있음

- 공간 확충: 지역 내에 부족하거나 접근성이 낮은 시설을 추가 도입하여 일상생활에서 이용할 수 있도록 함

- 공간 복합화(Chronotopia): 지역 내에 부족하지만 공간 확보가 어려운 시설을 일정 시간 동안만 이용하는 공간 등을 활용하여 시간에 따라 공간을 다르게 사용할 수 있도록 함

- 보행 친화: 장애물 등으로 우회하는 경로에 대한 직선로의 마련, 보행이 불편한 가로의 개선 등을 통하여 보행 접근성을 개선함

- 대중교통 친화: 대중교통 시설의 확충, 시설 접근 경로 개선, 개인 이동수단(PM) 상용화 등을 통한 접근성 향상을 도모함

□ n분 도시는 보행 중심으로 일상생활의 교류 증진, 나눔·문화·만남을 통한 공동체의 강화, 시민이 체감·공감 가능한 일상생활의 질 향상을 위한 서비스의 특정 등 참여·협의를 중요시 하고 이를 통한 장소에 대한 애착(Topophilia) 개념을 포함함

□ 일상생활에 필요한 시설의 도입이나 확충과 같은 물리적 재구조화 뿐 아니라 사회 구성원의 주체적인 참여와 공감대의 형성, 요구에 기반한 보완이 이루어질 필요가 있어 특히 시민의식에 대한 이해가 필요함

● **n분도시 사례: 파리 15분 도시와 15분 도시 부산**

□ 파리 15분 도시(la ville du quart d'heure)는 '집에서 15분 이내에 필요한 모든 것을 찾을 수 있는' 도시를 만드는 것을 목표로 하는 개념으로 2020년부터 추진함

- '필요한 모든 것'에 해당하는 영역은 주택, 직장, 의료서비스, 상업(상점), 학습 및 성취(스포츠와 여가)로 설정하고 파리 시 내 시민의 평등을 위하여 전 지역을 대상으로 기존 장소에서 활동을 중첩시켜 공통 기반을 형성하는 것을 중심으로 함

- 보다 구체적으로는 학교 공간을 중심으로 시민 개방, 다양한 활동을 지원하고 문화예술 접근성 향상을 위한 플랫폼 조성, 활동 강화, 공적 활동에 대한 시민 참여를 위한 키오스크 조성, 현지 생산품을 주로 판매하는 지역 상점과 서비스 네트워크 강화 등을 전략으로 함

- 파리시에서 소개하는 4개의 실험적 15분 도시 지구(Le quartier des Olympiades, de Vaugirard, de la place des Fêtes, de porte de Montmartre)에서는 주민 의견을 반영하여 문화센터에 이동식 시청을 설치하고 이를 통해 지방자치단체 서비스를 신청할 수 있도록 하거나, 시민들의 의견을 상시로 수렴하고 교류할 수 있는 키오스크를 마련하고 이를 거점으로 심리상담 지원, 마을 공동체 활성화 활동, 아이들을 위한 학교 프로그램 및 학부모 모임 등의 지역 필요에 맞는 다양한 활동을 지원하고 있음
- 파리 15분 도시는 도보와 자전거를 필수 교통수단으로 설정함으로써 친환경, 저탄소 도시 모델로서 위상을 가지며, 기후를 위한 글로벌 도시 네트워크(C40)에 속한 도시에 영향을 줌
- 15분 도시 부산은 ‘도보, 자전거 등으로 생활, 일, 상업, 의료, 교육, 여가 등 6가지 필수 기능을 15분 안에 수행할 수 있는 도시 모델’로 2021년부터 추진됨
  - 보행생활권을 각 15분에 도달 가능한 반경 750m, 면적 1.7km<sup>2</sup>로 설정, 2040 도시기본계획에 맞추어 부산시 내 62개 생활권을 각 15분 도시의 조성 기본단위로 하고 생활권 성격에 따라 근린주거형, 근린단지형, 근린혼재상업형, 근린혼재산업형, 상업형, 산업형, 자연형으로 구분함
  - 이중 대표생활권 3개소와 시범생활권 4개소를 대상으로 2023년부터 2027년까지 총 1천억 원(대표 권역 1개소당 300억 원, 시범사업 2개소당 50억 원)을 투입하여 보행기반 생활편의시설 연결 등을 통한 접근성 개선, 주민의 교류·공유공간 확충을 통한 생태·연대성 강화, 데이터 기반의 도시관리 등을 통해 15분 생활권 형성을 추진함<sup>1)</sup>
  - 각 사업은 접근성, 연대성, 생태성의 카테고리에서 추진되며 주요 사업 내용으로는 보행환경 개선, 보행자 도로와 자전거길 조성, 대중교통 정류장 정비 등(접근성), 교류학습 공간 조성(연대성), 공원 조성 또는 리모델링, 경관개선, 쉼터 조성(생태성) 등이 있음
- 각 n분 도시 사례들은 도시민이 일상생활에서 필요로 하는 영역을 규정하고 이를 각각 설정된 시간 내에 친환경적으로 달성할 수 있도록 전략을 구상하였으며, 필요한 공간 기능에 대한 시민 의견의 수렴과 교류·공유 공간조성 등 시민참여 방안을 도입하고 있음
  - 교류와 참여의 장을 마련하여 지역에 필요한 공간과 서비스 기반을 조성하고 소통을 통해 지역의 현재 수요를 발견함

## 2. 시간 도시주의와 인천시 원도심 10분 만족도시

### ◆ 인천시 원도심 10분 만족도시 개념

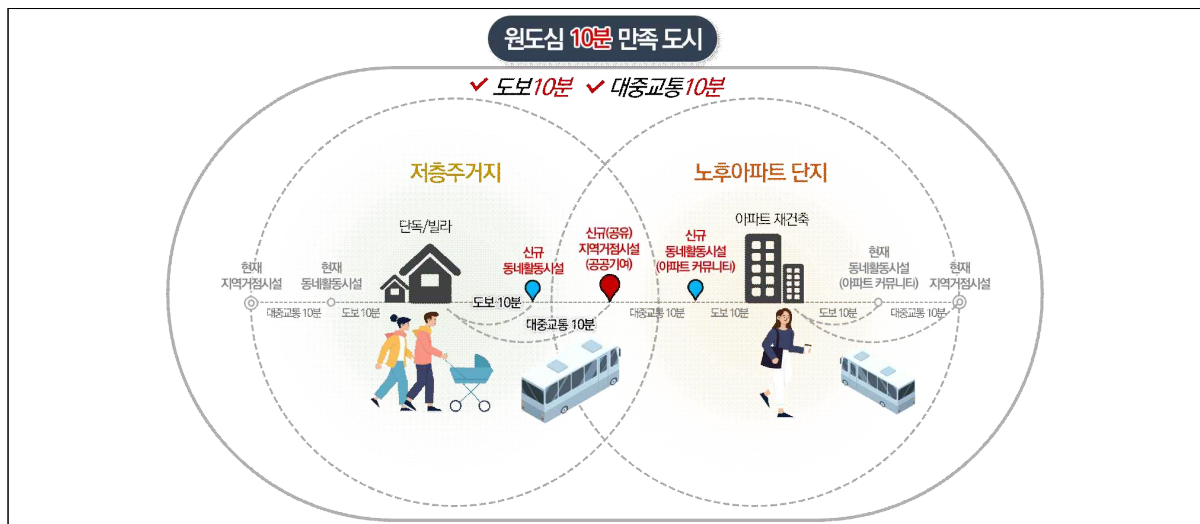
- 인천시 원도심 10분 만족도시는 인천연구원이 2024년 과제 수행한 2040 정책로드맵의 일부로 추진된 내용으로, 10분의 설정은 15분에서 주요 전략으로 수행하고 있는 공간의

1) 15분 도시 부산의 해피챌린지(<https://www.busan.go.kr/15minute/happy>) 내용을 기반으로 작성함

복합 이용에 더하여 필요한 시설의 확충을 포함한 더욱 편리한 정주환경 조성을 도모하기 위한 목적으로 제안되었음

- 이는 저층주거와 노후 공동주택 등 주거 형태에 상관없이 현재 거주하고 있는 주택에서 도보 10분, 대중교통 10분으로 각 필요 시설에 도달할 수 있도록 설정된 목표임
  - 도보 10분으로 도달 가능한 거리는 약 500m로 설정함
- 단, 본 이슈브리프에서는 저층주거지역 원도심을 공간적 범위로 한정하여 10분 만족도시 구현을 위한 현황과 인식을 살피고자 함

[그림 2] 원도심 10분만족도시 개념도



자료: 인천연구원(2024), 2040 정책로드맵

### ◆ 인천시 10분 만족도시를 위한 영역 및 시설 검토

- 10분 만족도시는 주거지에서 도보, 대중교통 각 10분 내에 일상생활에 필요한 시설에 도달할 수 있는 개념으로 일상생활에 필요한 시설에 해당하는 영역을 규정할 필요가 있음
- 2040 정책로드맵에서 검토한 인천 원도심 10분 만족도시의 일상생활 영역은 여가, 복지, 문화, 교육, 건강의 5개 영역으로 각 영역에 해당하는 시설은 다음 [표 1]과 같음

[표 1] 10분 만족도시 구현을 위한 영역 및 시설 설정

영역	시설
여가	작은도서관, 공공도서관, 경로당
복지	노인복지관
문화	생활문화센터, 박물관, 미술관, 문화예술회관
교육	어린이집, 유치원, 초등학교
건강	병원, 보건소, 건강생활지원센터, 국민체육센터

## 2 10분 만족도시 실현을 위한 주민 인식조사

### 1. 주민 설문조사를 통한 시설 근접성 인식 및 참여의향 파악

#### ◆ 주민 설문조사 개요

- 인천 10분 만족도시 각 영역별 시설에 대한 주민의 인식을 확인하고 향후 10분 만족도시 정책 방향을 설정하기 위한 기초자료로서 지역주민 대상으로 설문조사를 실시함
- 설문문의 내용은 주거지에서 각 영역에 해당하는 시설 이용까지의 도달 시간에 대한 인식과 편의성, 시민참여 의향과 정비사업 선호 여부, 지역 내 추가 필요시설 등으로 구성됨
- 설문조사의 대상은 인천시 원도심에 거주하는 주민 800명으로 하였으며, 2024년 4월 26일에서 2024년 6월 4일까지 약 40일 동안 진행함

[표 2] 설문 항목 분류 및 문항

문항분류	세부문항
인구통계학적 조사	• 성별 / 연령대 / 주소 / 혼인여부 / 가족구성원 / 자녀수 및 연령 / 취업여부 / 출근시간 및 수단 / 월평균 소득구간
현재 거주 현황	• 행정구역(인천시 기초자치단체) 거주기간 / 현재 거주하는 주택 거주기간 / 현재 거주하는 주택 유형 / 현재 거주하는 주택 계약 형태 / 현재 거주하는 주택 거주 이유
주거환경 현황 및 만족도	• 시설별 이용빈도 • 시설별 편의성 및 만족도 • 시설별 접근성 • 향후 거주지 주변 시급히 추가 또는 개선해야할 시설 • 현재 거주하는 기초자치단체(자치구) 일자리에 관한 견해 • 현재 거주지 사회적 관계(공동체) 참여 정도 • 현재 거주지 사회적 관계(공동체) 참여 의향
정비사업 인식 및 의향	• 현재 거주지역이 인천시 도시정비 사업지역 해당 여부 • 현재 거주지역에서 인천시 도시정비 사업 참여한 경험 여부 • 현재 거주지역에서 인천시 도시정비 사업 참여 의향 여부, 유형 및 주요동기

#### ◆ 설문 일반현황

- 일반현황을 보면 여성 465명(58.1%), 남성이 335명(41.9%)으로 여성이 더 많으며 기혼 447명(55.9%), 미혼 272명(34.0), 사별 61명(7.6%) 등으로 기혼자 비율이 높고 월 소득 구간은 평균 200만 원~300만 원 사이가 210명(26.3%)으로 가장 많음

[표 3] 설문에 참여한 원도심 지역주민 일반현황 분석

구분		빈도(명)	퍼센트(%)	구분		빈도(명)	퍼센트(%)	
성 별	남	335	41.9	거 주 지	중구	28	3.5	
	여	465	58.1		동구	22	2.8	
연 령 대	20대	115	14.4		미추홀구	143	17.9	
	30대	134	16.8		연수구	56	7.0	
	40대	155	19.4		남동구	117	14.6	
	50대	165	20.6		부평구	112	14.0	
	60대	140	17.5		계양구	232	29	
	70대	62	7.8		서구	90	11.3	
	80대 이상	29	3.6		월 평 균 소 득 구 간	월 100만원 미만	145	18.1
	혼 인 여 부	미혼	272			34.0	월 100만원~200만원 미만	72
기혼		447	55.9	월 200만원~300만원 미만		210	26.3	
이혼		20	2.5	월 300만원~400만원 미만		181	22.6	
사별		61	7.6	월 400만원~500만원 미만		101	12.6	
기타		0	0	월 500만원~600만원 미만		50	6.3	
			월 600만원~700만원 미만	18		2.3		
			월 700만원 이상	23	2.9			

- 설문 응답자의 거주현황을 보면 현재 행정구역에서 10년 이상 거주하고 있는 응답자가 396명 (49.5%)으로 가장 많았으며, 5년 이상 10년 미만 137명(17.1%), 3년 이상 5년 미만 113명 (14.1%) 순으로 지역을 떠나지 않고 대체로 오래 거주하고 있는 것을 알 수 있음
- 이는 현 주택지 거주기간에서도 확인할 수 있는데, 현 주택 거주기간에 대한 응답에서 10년 이상이 380명(47.5%)으로 가장 많았고 5년 이상 10년 미만 137명(14.8%), 3년 이상 5년 미만 118명(14.8%)으로 한 주택에서 오래 거주하고 있음
- 거주지 주택 유형은 연립·다세대 주택이라고 응답한 경우가 553명(69.1%)으로 저층주거지의 특성을 확인할 수 있으며 단독·다가구 단독주택 205명(25.6%), 비거주용건물내 주택 31명 (3.9%) 순임
- 주택의 계약 형태는 자가가 393명(49.1%), 전세가 274명(34.3%), 월세가 126명(15.8%)으로 주택을 구매하여 거주하는 경우가 많음
- 현재 주택을 선택한 이유는 가족 또는 지인을 이유로 응답한 경우가 226명(28.2%)으로 가장 많았고, 이외에 저렴한 비용 199명(24.9%), 일자리(직장) 138명(17.3%) 등 현실적

요인을 다수 응답했으며 미래가치(9.5%)나 생활 편의성(8.9%), 교육(2.3) 등 지역 유입요인을 응답한 비율은 상대적으로 낮음

[표 4] 설문에 참여한 원도심 지역주민 현재 거주 현황 분석

구분		빈도(명)	퍼센트(%)	구분		빈도(명)	퍼센트(%)
행정구역 거주기간	6개월 미만	26	3.3	현재 주택지 거주기간	6개월 미만	26	3.3
	6개월 이상 1년 미만	49	6.1		6개월 이상 1년 미만	53	6.6
	1년 이상 3년 미만	79	9.9		1년 이상 3년 미만	86	10.8
	3년 이상 5년 미만	113	14.1		3년 이상 5년 미만	118	14.8
	5년 이상 10년 미만	137	17.1		5년 이상 10년 미만	137	17.1
	10년 이상	396	49.5		10년 이상	380	47.5
	기타	0	0		기타	0	0
거주지	단독주택 다가구단독주택	205	25.6	현재 주택 선택 이유	저렴한 비용	199	24.9
	연립·다세대주택	553	69.1		미래가치	68	8.5
	아파트	6	0.8		교통	77	9.6
주택 유형	비거주용건물내 주택	31	3.9		교육	18	2.3
	준주택(오피스텔)	3	0.4		가족 또는 지인	226	28.2
	비주택	2	0.3		일자리(직장)	138	17.3
	기타	0	0		생활 편의성	71	8.9
주택 계약 형태	자가	393	49.1		기타	3	0.4
	전세	274	34.3				
	월세	126	15.8				
	무상	6	0.8				
	기타	1(자녀 집)	0.1				

### ◆ 연령대와 이용시설

□ 지역주민 연령대와 시설별 이용빈도 사이의 관계 분석 결과, 연령대별 모든 시설에서 유의수준 0.01에서 통계적으로 유의미한 차이가 나타나는 것으로 분석되었음

- 유치원, 어린이집, 초중고등학교, 작은도서관은 30~50대에서만 이용한다고 응답하였고 공공도서관은 20대에서 50대까지, 생활문화센터는 20대에서 60대, 경로당, 노인복지관, 노인문화센터는 60대 이상에서부터 응답자가 나타나 시설별로 연령대별 시설이용 편중이 강하게 나타남
- 병원·의원, 보건소, 마트·상점, 지하철·버스, 건강생활지원센터·생활체육시설 등은 연령대와 무관하게 이용되는 시설임



[표 5] 지역주민 연령대와 시설별 이용빈도 사이의 관계 분석

(단위: 명, %)

구분	이용빈도	20대	30대	40대	50대	60대	70대	80대 이상
유치원, 어린이집	주 1회 이상	-	30(22.4)	43(27.7)	5(3.0)	-	-	-
	연 1회 및 그 이하	115(100)	104(77.6)	112(72.3)	160(97.0)	140(100)	62(100)	29(100)
	Pearson 카이제곱: 127.190 / df:6 / 유의확률: .000							
초중고	주 1회 이상	-	15(11.2)	68(43.9)	15(9.1)	-	-	-
	연 1회 및 그 이하	115(100)	119(88.8)	87(56.1)	150(90.9)	140(100)	62(100)	29(100)
	Pearson 카이제곱: 194.151 / df:6 / 유의확률: .000							
건강생활 지원센터, 보건소	주 1회 이상	-	-	4(2.6)	1(0.6)	10(7.1)	3(4.8)	2(6.9)
	월 1회 이상	9(7.8)	17(12.7)	17(11)	17(10.3)	22(15.7)	13(21)	4(13.8)
	2~3달에 한번	33(28.7)	21(15.7)	41(26.5)	45(27.3)	46(32.9)	3(4.8)	1(3.4)
	6개월에 한번	34(29.6)	34(25.4)	30(19.4)	38(23)	30(21.4)	1(1.6)	1(3.4)
	연 1회 및 그 이하	39(33.9)	62(46.3)	63(40.6)	64(38.8)	32(22.9)	42(67.7)	21(72.4)
Pearson 카이제곱: 110.578 / df:24 / 유의확률: .000								
병원, 의원	주 1회 이상	2(1.7)	17(12.7)	18(11.6)	12(7.3)	14(10.0)	11(17.7)	19(65.5)
	월 1회 이상	38(33.0)	53(39.6)	62(40.0)	54(32.7)	74(52.9)	45(72.6)	9(31.0)
	2~3달에 한번	53(46.1)	43(32.1)	49(31.6)	60(36.4)	35(25.0)	4(6.5)	1(3.4)
	6개월에 한번	18(15.7)	16(11.9)	19(12.3)	33(20.0)	10(7.1)	2(3.2)	-
	연 1회 및 그 이하	4(3.5)	5(3.7)	7(4.5)	6(3.6)	7(5)	-	-
Pearson 카이제곱: 167.188 / df:24 / 유의확률: .000								
경로당	주 1회 이상	-	-	-	-	4(2.9)	34(54.8)	20(69.0)
	월 1회 이상	-	-	-	-	4(2.9)	14(22.6)	5(17.2)
	2~3달에 한번	-	-	-	-	3(2.1)	6(9.7)	3(10.3)
	6개월에 한번	-	-	-	-	2(1.4)	3(4.8)	-
	연 1회 및 그 이하	115(100)	134(100)	155(100)	165(100)	127(90.7)	5(8.1)	1(3.4)
Pearson 카이제곱: 664.623 / df:24 / 유의확률: .000								
노인복지관, 노인문화센터	주 1회 이상	-	-	-	-	10(7.1)	4(6.5)	3(10.3)
	월 1회 이상	-	-	-	-	12(8.6)	2(3.2)	2(6.9)
	2~3달에 한번	-	-	-	-	10(7.1)	1(1.6)	2(6.9)
	6개월에 한번	-	-	-	-	1(0.7)	1(1.6)	2(6.9)
	연 1회 및 그 이하	115(100)	134(100)	155(100)	165(100)	140(76.4)	62(87.1)	20(69.0)
Pearson 카이제곱: 166.634 / df:24 / 유의확률: .000								
마트·상점	주 1회 이상	85(73.9)	92(68.7)	111(71.6)	106(64.2)	108(77.1)	27(43.5)	17(58.6)
	월 1회 이상	24(20.9)	34(25.4)	27(17.4)	49(29.7)	23(16.4)	31(50.0)	10(34.5)
	2~3달에 한번	6(5.2)	7(5.2)	11(7.1)	5(3.0)	7(5.0)	3(4.8)	2(6.9)
	6개월에 한번	-	1(0.7)	6(3.9)	5(3.0)	2(1.4)	1(1.6)	-
	연 1회 및 그 이하	-	-	-	-	-	-	-
Pearson 카이제곱: 46.498 / df:18 / 유의확률: .000								

주: ( )는 연령대별 비중(%)임

[표 6] 지역주민 연령대와 시설별 이용빈도 사이의 관계 분석(계속)

(단위: 명, %)

구분	이용빈도	20대	30대	40대	50대	60대	70대	80대 이상
지하철·버스	주 1회 이상	105(91.3)	95(70.9)	111(71.6)	102(61.8)	84(60.0)	21(33.9)	7(24.1)
	월 1회 이상	8(7.0)	26(19.4)	15(9.7)	32(19.4)	30(21.4)	26(41.9)	9(31.0)
	2~3달에 한번	2(1.7)	11(8.2)	22(14.2)	23(13.9)	17(12.1)	4(6.5)	3(10.3)
	6개월에 한번	-	2(1.5)	7(4.5)	8(4.8)	9(6.4)	2(3.2)	5(17.2)
	연 1회 및 그 이하	-	-	-	-	-	9(14.5)	5(17.2)
Pearson 카이제곱: 213.838 / df:24 / 유의확률: .000								
작은도서관	주 1회 이상	-	2(1.5)	4(2.6)	1(0.6)	-	-	-
	월 1회 이상	-	6(4.5)	21(13.5)	3(1.8)	-	-	-
	2~3달에 한번	-	11(8.2)	25(16.1)	1(0.6)	-	-	-
	6개월에 한번	-	5(3.7)	16(10.3)	4(2.4)	-	-	-
	연 1회 및 그 이하	115(100)	110(82.1)	89(57.4)	156(94.5)	140(100)	62(100)	29(100)
Pearson 카이제곱: 193.711 / df: 24 / 유의확률: .000								
공공도서관	주 1회 이상	-	1(0.7)	2(1.3)	-	-	-	-
	월 1회 이상	5(4.3)	10(7.5)	23(14.8)	-	-	-	-
	2~3달에 한번	12(10.4)	24(17.9)	24(15.5)	-	-	-	-
	6개월에 한번	10(8.7)	14(10.4)	20(12.9)	2(1.2)	-	-	-
	연 1회 및 그 이하	88(76.5)	85(63.4)	86(55.5)	163(98.8)	140(100)	62(100)	29(100)
Pearson 카이제곱: 197.717 / df: 24 / 유의확률: .000								
건강생활 지원센터, 생활체육 시설	주 1회 이상	40(34.8)	26(19.4)	29(18.7)	29(17.6)	10(7.1)	8(12.9)	3(10.3)
	월 1회 이상	15(13.0)	26(19.4)	34(21.9)	36(21.8)	27(19.3)	5(8.1)	-
	2~3달에 한번	10(8.7)	23(17.2)	22(14.2)	22(13.3)	21(15.0)	2(3.2)	-
	6개월에 한번	8(7.0)	20(14.9)	25(16.1)	31(18.8)	22(15.7)	-	-
	연 1회 및 그 이하	42(35.7)	39(29.1)	45(29.0)	47(28.5)	60(42.9)	47(75.8)	26(89.7)
Pearson 카이제곱: 130.382 / df: 24 / 유의확률: .000								
생활문화 센터	주 1회 이상	23(20.0)	4(3.0)	4(2.6)	3(1.8)	7(5.0)	-	-
	월 1회 이상	10(8.7)	22(16.4)	17(11.0)	20(12.1)	16(11.4)	-	-
	2~3달에 한번	13(11.3)	25(18.7)	37(23.9)	21(12.7)	21(15.0)	-	-
	6개월에 한번	16(13.9)	37(27.6)	32(20.6)	48(29.1)	21(15.0)	1(1.6)	-
	연 1회 및 그 이하	53(46.1)	46(34.3)	65(41.9)	73(44.2)	75(53.6)	61(98.4)	29(100)
Pearson 카이제곱: 186.277 / df: 24 / 유의확률: .000								

주: ( )는 연령대별 비중(%)임

### ◆ 거주지역과 시설별 편의성·만족도

- 지역주민 거주지(기초자치단체)와 시설별 편의성·만족도 사이의 관계 분석 결과, 초·중·고를 제외한 모든 시설에서 유의수준 0.01 및 0.05에서 통계적으로 유의미한 차이가 나타나는 것으로 분석되었음
- 거주지역과 상관없이 각 시설에 대해 평균적으로 보통 이상의 편의성과 만족도를 나타냈으나 지자체별로 시설에 대한 개선을 요구하는 의견이 강한 경향을 나타내기도 함

- 전 지역에서 편의성과 만족도가 평균을 상회한 시설은 유치원·어린이집, 건강생활지원센터·보건소, 병원·의원, 마트·상점, 공공도서관, 생활문화센터로 나타남

[표 7] 거주지(기초자치단체) 및 시설별 편의성·만족도 사이의 관계 분석 (단위: 명, %)

구분		편의성 및 만족도				
		몹시 불만족	불만족	보통	만족	매우만족
유치원, 어린이집 (Pearson 카이제곱: 45.767 df: 28 유의확률: .018)	중구	0(0.0)	0(0.0)	25(89.3)	0(0.0)	3(10.7)
	동구	0(0.0)	0(0.0)	21(95.5)	1(4.5)	0(0.0)
	미추홀구	0(0.0)	3(2.1)	133(93.0)	4(2.8)	3(2.1)
	연수구	0(0.0)	1(1.8)	48(85.7)	5(8.9)	1(3.6)
	남동구	1(0.9)	4(3.4)	107(91.5)	3(2.6)	2(1.7)
	부평구	1(0.9)	0(0.0)	101(90.2)	5(4.5)	5(4.5)
	계양구	0(0.0)	0(0.0)	228(98.3)	1(0.4)	3(1.3)
	서구	1(1.1)	1(1.1)	85(94.4)	1(1.1)	2(2.2)
건강생활 지원센터, 보건소 (Pearson 카이제곱: 113.19 df: 28 유의확률: .000)	중구	0(0.0)	1(3.6)	9(32.1)	13(46.4)	5(17.9)
	동구	0(0.0)	2(9.1)	8(36.4)	12(54.5)	0(0.0)
	미추홀구	1(0.7)	9(6.3)	42(29.4)	70(49.0)	21(14.7)
	연수구	0(0.0)	2(3.6)	27(48.2)	17(30.4)	10(17.4)
	남동구	0(0.0)	17(14.5)	55(47.0)	29(24.8)	16(13.7)
	부평구	5(4.5)	7(6.3)	69(61.6)	27(24.1)	4(3.6)
	계양구	0(0.0)	14(6.0)	119(51.3)	80(34.5)	19(8.2)
	서구	8(8.9)	4(4.4)	49(54.4)	17(18.9)	12(13.3)
병원, 의원 (Pearson 카이제곱: 52.244 df: 28 유의확률: .004)	중구	0(0.0)	5(17.9)	4(14.3)	15(53.6)	4(14.3)
	동구	0(0.0)	0(0.0)	4(18.2)	16(72.7)	2(9.1)
	미추홀구	2(1.4)	17(11.9)	30(21.0)	77(53.8)	17(11.9)
	연수구	0(0.0)	2(3.6)	13(23.2)	24(42.9)	17(30.4)
	남동구	0(0.0)	11(9.4)	30(25.6)	59(50.4)	17(14.5)
	부평구	0(0.0)	7(6.3)	36(32.1)	61(54.5)	8(7.1)
	계양구	0(0.0)	14(6.0)	50(21.6)	135(58.2)	33(14.2)
	서구	3(3.3)	6(6.7)	21(23.3)	46(51.1)	14(15.6)
경로당 (Pearson 카이제곱: 118.084 df: 21 유의확률: .000)	중구	0(0.0)	28(100.0)	0(0.0)	0(0.0)	0(0.0)
	동구	0(0.0)	0(0.0)	116(99.1)	1(0.9)	0(0.0)
	미추홀구	0(0.0)	1(0.7)	137(95.8)	5(3.5)	0(0.0)
	연수구	0(0.0)	0(0.0)	56(100.0)	0(0.0)	0(0.0)
	남동구	0(0.0)	0(0.0)	116(99.1)	1(0.9)	0(0.0)
	부평구	0(0.0)	0(0.0)	93(83.0)	3(2.7)	16(14.3)
	계양구	0(0.0)	0(0.0)	177(76.3)	40(17.2)	15(6.5)
	서구	0(0.0)	0(0.0)	77(85.6)	13(14.4)	0(0.0)

주: ( )는 거주지(기초자치단체)중 비중(%)임

- 지역별로 살펴보면 중구의 경우 유치원·어린이집, 건강생활지원센터·보건소, 지하철, 버스, 작은 도서관, 공공도서관에 대한 만족도는 상대적으로 높았으며 병원·의원(17.9%)과 생활문화센터(14.3%)에 대해서는 다소 불만족한 응답이 나타났고 경로당의 경우 100% 불만족으로 응답함
- 동구는 건강생활지원센터·보건소, 병원·의원, 마트·상점, 지하철·버스, 공공도서관, 생활체육시설, 생활문화센터에 대해서는 만족 비율이 높았으며 경로당과 노인복지관·노인문화센터에 대해서는 보통 정도의 편의성 및 만족도로 응답함

[표 8] 거주지(기초자치단체) 및 시설별 편의성·만족도 사이의 관계 분석(계속) (단위: 명, %)

구분		편의성 및 만족도				
		몹시 불만족	불만족	보통	만족	매우만족
공공도서관 (Pearson 카이제곱: 41.443 df: 28 유의확률: .049)	중구	0(0.0)	1(3.6)	22(78.6)	4(14.3)	1(3.6)
	동구	0(0.0)	0(0.0)	19(86.4)	12(10.3)	6(5.1)
	미추홀구	0(0.0)	1(0.7)	118(82.5)	17(11.9)	7(4.9)
	연수구	0(0.0)	4(7.1)	46(82.1)	4(7.1)	2(3.6)
	남동구	0(0.0)	10(8.5)	89(76.1)	12(10.3)	6(5.1)
	부평구	0(0.0)	5(4.5)	98(87.5)	9(8.0)	0(0.0)
	계양구	1(0.4)	3(1.3)	205(88.4)	15(6.5)	8(3.4)
	서구	2(2.2)	4(4.4)	75(83.3)	5(5.6)	4(4.4)
건강생활 지원센터, 생활체육시설 (Pearson 카이제곱: 78.059 df: 28 유의확률: .000)	중구	0(0.0)	3(10.7)	14(50.0)	9(32.1)	2(7.1)
	동구	0(0.0)	0(0.0)	13(59.1)	8(36.4)	1(4.5)
	미추홀구	11(7.7)	24(16.8)	49(34.3)	39(27.3)	20(14.0)
	연수구	0(0.0)	3(5.4)	27(48.2)	22(39.3)	4(7.1)
	남동구	5(4.3)	21(17.9)	42(35.9)	29(24.8)	20(17.1)
	부평구	1(0.9)	12(10.7)	67(59.8)	21(18.8)	11(9.8)
	계양구	10(4.3)	7(3.0)	129(55.6)	66(28.4)	20(8.6)
	서구	8(8.9)	13(14.4)	38(42.2)	20(22.2)	11(12.2)
생활문화센터 (Pearson 카이제곱: 106.409 df: 28 유의확률: .000)	중구	0(0.0)	4(14.3)	13(46.4)	9(32.1)	2(7.1)
	동구	0(0.0)	1(4.5)	18(81.8)	3(13.6)	0(0.0)
	미추홀구	1(0.7)	23(16.1)	52(36.4)	54(37.8)	13(9.1)
	연수구	0(0.0)	4(7.1)	40(71.4)	9(16.1)	3(5.4)
	남동구	1(0.9)	24(20.5)	52(44.4)	27(23.1)	13(11.1)
	부평구	0(0.0)	10(8.9)	66(58.9)	27(24.1)	9(8.0)
	계양구	2(0.9)	19(8.2)	122(52.6)	75(32.3)	14(6.0)
	서구	9(10.0)	7(7.8)	53(58.9)	11(12.2)	10(11.1)

주: ( )는 거주지(기초자치단체)중 비중(%)임

[표 9] 거주지(기초자치단체) 및 시설별 편의성·만족도 사이의 관계 분석(계속)

(단위: 명, %)

구분		편의성 및 만족도				
		몹시 불만족	불만족	보통	만족	매우만족
노인복지관, 노인문화 센터  (Pearson 카이제곱: 35.891 df: 21 유의확률: .022)	중구	0(0.0)	0(0.0)	28(100.0)	0(0.0)	0(0.0)
	동구	0(0.0)	0(0.0)	21(95.5)	1(4.5)	0(0.0)
	미추홀구	0(0.0)	3(2.1)	134(93.7)	6(4.2)	0(0.0)
	연수구	0(0.0)	0(0.0)	56(100.0)	0(0.0)	0(0.0)
	남동구	0(0.0)	5(4.3)	112(95.7)	0(0.0)	0(0.0)
	부평구	0(0.0)	0(0.0)	110(98.2)	1(0.9)	1(0.9)
	계양구	0(0.0)	5(2.2)	212(91.4)	10(4.3)	5(2.2)
	서구	0(0.0)	0(0.0)	90(100.0)	0(0.0)	0(0.0)
마트·상점  (Pearson 카이제곱: 67.035 df: 28 유의확률: .000)	중구	0(0.0)	4(14.3)	1(3.6)	11(39.3)	12(42.9)
	동구	0(0.0)	2(9.1)	3(13.6)	9(40.9)	8(36.4)
	미추홀구	1(0.7)	20(14.0)	17(11.9)	72(50.3)	33(23.1)
	연수구	0(0.0)	3(5.4)	8(14.3)	22(39.3)	23(41.1)
	남동구	1(0.9)	14(12.0)	13(11.1)	62(53.0)	27(23.1)
	부평구	0(0.0)	8(7.1)	19(17.0)	61(54.5)	24(21.4)
	계양구	2(0.9)	22(9.5)	31(13.4)	135(58.2)	42(18.1)
	서구	6(6.7)	11(12.2)	22(24.4)	33(36.7)	18(20.0)
지하철버스  (Pearson 카이제곱: 82.218 df: 28 유의확률: .000)	중구	1(3.6)	4(14.3)	8(28.6)	10(35.7)	5(17.9)
	동구	0(0.0)	3(13.6)	10(45.5)	5(22.7)	4(18.2)
	미추홀구	3(2.1)	16(11.2)	23(16.1)	64(44.8)	37(25.9)
	연수구	0(0.0)	3(5.4)	16(28.6)	33(35.7)	4(17.9)
	남동구	2(1.7)	21(17.9)	18(15.4)	49(41.9)	27(23.1)
	부평구	0(0.0)	10(8.9)	22(19.6)	58(51.8)	22(19.6)
	계양구	9(3.9)	19(8.2)	68(29.3)	99(42.7)	37(15.9)
	서구	11(12.2)	15(16.7)	24(26.7)	23(25.6)	17(18.9)
작은도서관  (Pearson 카이제곱: 79.841 df: 28 유의확률: .000)	중구	0(0.0)	2(7.1)	16(57.1)	3(10.7)	7(25.0)
	동구	0(0.0)	0(0.0)	19(86.4)	3(13.6)	0(0.0)
	미추홀구	0(0.0)	5(3.5)	84(58.7)	35(24.5)	19(13.3)
	연수구	0(0.0)	4(7.1)	37(66.1)	12(21.4)	3(5.4)
	남동구	2(1.7)	12(10.3)	62(53.0)	23(19.7)	18(15.4)
	부평구	0(0.0)	8(7.1)	79(70.5)	21(18.8)	4(3.6)
	계양구	1(0.4)	6(2.6)	169(72.8)	40(17.2)	16(6.9)
	서구	6(6.7)	4(4.4)	60(66.7)	10(11.1)	10(11.1)

주: ( )는 거주지(기초자치단체)중 비중(%)임

- 연수구의 경우 유치원, 어린이집, 건강생활지원센터·보건소, 마트·상점, 지하철·버스, 작은도서관, 생활체육시설, 생활문화센터 등 다수 시설에 대한 만족도가 평균 이상이었으며 경로당, 노인복지관·노인문화센터의 경우 100% 보통으로 평가함
- 남동구는 병원·의원, 공공도서관에 대해서는 평균 이상으로 응답하였으나 건강지원센터·보건소, 마트·상점, 지하철·버스, 작은도서관, 생활체육시설, 생활문화센터에 대한 불만족 경향이 나타남
- 부평구는 유치원·어린이집, 병원·의원, 경로당, 마트·상점, 작은도서관, 공공도서관, 생활문화센터의 경우 평균 이상으로 만족하였으나 건강생활지원센터·보건소, 생활체육시설에 대해 비교적 불만족 경향을 보임
- 계양구는 병원·의원, 경로당, 노인복지관·노인문화센터, 마트·상점, 작은도서관, 공공도서관, 생활체육시설에 대해 평균 이상으로 만족도를 응답하였으며, 생활문화센터의 경우 평균 만족도는 높았으나 몹시 불만족(10%) 비중이 다소 높아 편의성에 편차가 있음
- 서구의 경우 다른 지자체들에 비하여 불만족, 몹시불만족으로 응답하는 경향이 강한데 건강생활지원센터·보건소, 마트·상점, 지하철·버스, 생활체육시설, 생활문화센터 등의 시설에 해당되며, 특히 지하철·버스, 마트·상점에 불만족이 높고 건강생활지원센터·보건소와 병원·의원, 작은도서관에 대해서는 만족도가 높음
- 미추홀구는 건강생활지원센터·보건소, 지하철·버스, 작은도서관, 공공도서관에 대한 만족도는 상대적으로 높고 병원·의원, 마트·상점, 생활체육시설, 생활문화센터에 대한 만족도 편차가 크게 나타남

### ● 거주지역과 시설별 접근성

- 거주지(기초자치단체) 및 시설별 접근성 사이의 관계분석 결과, 거주지별 모든 시설에서 유의수준 0.05 및 0.01에서 통계적으로 유의미한 차이가 나타나는 것으로 분석됨
- 연령별 이용 편중 경향이 높은 유치원·어린이집, 초·중·고등학교, 경로당, 노인복지관·노인문화센터, 공공도서관·작은도서관의 경우 이동시간에 대하여 다수가 '모름' 응답을 선택하여 해석에 주의가 필요하며 결과는 개인의 접근성 인식에 근거함
  - 유치원·어린이집의 경우 지역 평균 도보 16.35분으로 응답했으며, 이보다 평균 접근성이 낮게 응답된 지역은 동구, 연수구, 부평구, 계양구로 특히 연수구와 남동구, 부평구의 경우 15분 이상의 응답 비율이 높으며, 접근성이 가장 좋게 평가된 지역은 서구(14.5분)와 미추홀구(14.55분)임
  - 초·중·고의 경우 다른 지자체에 비해 중구의 모름 비율(75%)이 크게 높았으며, 평균 16.81분으로 응답한 가운데 이 이상으로 응답한 지역은 서구(19분), 연수구(18.1분), 남동구(17.8분) 등이고 가장 접근성이 좋은 것으로 인식된 지역은 동구(15분), 부평구(15분) 임
  - 건강지원센터, 보건소의 경우 지역별 편차가 다소 큰 경향을 보이며, 평균 14.8분으로 인식하는 가운데 가장 가깝게 인식한 지역은 중구(11분), 서구(13.28) 이고 가장 멀다고 인식하는 지역은 부평구(18.7분), 남동구(15.8분) 등임

- 병원, 의원인 경우 모든 응답자가 접근성 인식을 가지고 있었으며, 평균적으로 13.7분으로 인식하는 가운데 가장 접근성이 높은 지역은 동구(12.9분), 미추홀구(13.0분) 등이고 접근성이 낮게 인식되는 지역은 남동구(14.7분), 부평구(14.2분) 등임
- 경로당의 경우 평균 14.2분으로 나타났으나 중구, 동구, 연수구, 남동구, 미추홀구의 경우 응답자 중 경로당 접근성에 대해 인지하지 못한 비율이 매우 높아 해석의 한계가 있으며, 단 대중교통으로 경로당을 이용하는 응답자는 없는 것을 확인할 수 있음
- 노인복지관, 노인문화센터 역시 대다수 응답자의 접근성 인식이 매우 낮았으며, 유효한 응답자를 대상으로 했을 때 평균 접근성은 17.07분임
- 마트, 상점은 응답자 전원이 시설에 대한 접근성 인지가 있고 평균적으로 13.1분이 소요된다고 인식하고 있으며, 미추홀구(11.4분)와 서구(12.68분), 연수구(12.9분) 등이 접근성 우수, 중구(14.8분), 동구(14.4분) 등은 접근성이 상대적으로 낮다고 인식하고 있음
- 지하철, 버스의 경우 평균 12.67분을 소요하여 시설에 접근 가능한 것으로 인지하고 있었으며, 부평구(11.3분)나 중구(12.1분)에 비하여 남동구(13.8분), 서구(13.5분) 등은 더 많은 시간을 소요해야 한다고 응답함
- 작은도서관의 경우 전체적으로 접근성 인식이 높지 않고 특히 서구, 계양구, 동구, 미추홀구, 부평구 등의 인지 비율이 낮으며, 시설에 도달하기까지 평균 16.25분으로 인지하고 있음
- 공공도서관 역시 접근성에 대한 인지 비율이 낮고 이중 계양구, 부평구, 서구 등에서 상대적으로 낮게 나타났으며, 평균적으로 15.6분을 소요하여 공공도서관까지 접근 가능한 것으로 인식하고 있고 부평구(17.5분), 미추홀구(17.3분), 남동구(17.2분) 등이 상대적으로 낮게 나타남
- 생활체육시설의 경우 인지도는 전반적으로 양호하지만 동구의 경우 전체 응답자의 약 54.5%가 시설 접근성에 대하여 모른다고 응답하는 등 다른 지역에 비해 높게 나타났으며, 평균 13.5분으로 나타난 가운데 동구(10분), 서구(12.6분)가 접근성을 높게 평가하고 연수구(15.3분), 계양구(15분) 등은 낮게 응답함
- 생활문화센터도 다른 지역에 비하여 동구 응답자의 약 81.8%는 시설 접근성에 대하여 모른다고 평가했으며, 평균 15.7분이 소요된다고 인식하고 있고 특히 가깝게 인지하는 지역은 동구(12.5분), 서구(14.5분)이고 멀다고 인지하는 지역은 연수구(20분), 남동구(18.2분), 계양구(18분) 등임

[표 10] 거주지(기초자치단체) 및 시설별 접근성 사이의 관계 분석

(단위: 명)

구분		도보 이동					대중교통 이동				
		5분 이내	10분 이내	15분 이내	15분 이상	모름	5분 이내	10분 이내	15분 이내	15분 이상	모름
유치원, 어린이집	중구	0	1	1	1	22	0	0	0	0	3
	동구	0	0	0	1	15	0	0	0	0	6
	미추홀구	1	3	3	4	69	2	0	0	0	61
	연수구	0	0	2	6	36	0	1	0	0	11
	남동구	2	3	3	7	61	0	1	0	0	40
	부평구	0	2	7	7	66	0	2	0	0	28
	계양구	0	1	3	3	155	0	1	0	0	69
	서구	1	2	4	3	53	0	0	0	0	27
Pearson 카이제곱: 71.501 / df: 49 / 유의확률: .020											
초중고	중구	0	0	2	1	21	0	0	0	1	3
	동구	0	0	2	0	6	0	0	0	0	14
	미추홀구	0	0	6	3	62	0	1	1	1	69
	연수구	0	0	3	5	35	0	0	1	0	12
	남동구	0	1	6	11	51	0	2	2	0	44
	부평구	0	3	6	3	70	0	0	1	1	28
	계양구	0	4	6	9	139	0	2	2	2	68
	서구	0	0	1	4	51	0	0	4	1	29
Pearson 카이제곱: 84.511 / df: 49 / 유의확률: .001											
건강생활 지원센터, 보건소	중구	3	3	3	1	5	1	8	2	2	0
	동구	1	3	2	7	4	1	1	2	1	0
	미추홀구	9	29	27	22	6	3	17	15	11	4
	연수구	3	4	10	10	10	0	3	6	9	1
	남동구	1	7	19	16	15	5	13	11	24	6
	부평구	1	0	6	27	30	4	14	7	15	8
	계양구	5	18	29	34	39	13	22	27	22	23
	서구	5	8	8	8	25	2	5	8	16	5
Pearson 카이제곱: 153.773 / df: 63 / 유의확률: .000											
병원, 의원	중구	2	10	5	7	0	1	1	2	0	0
	동구	1	7	3	3	0	0	3	2	3	0
	미추홀구	16	44	38	26	0	7	11	1	0	0
	연수구	2	13	20	9	0	2	2	2	6	0
	남동구	7	27	27	35	0	8	6	4	3	0
	부평구	9	23	25	27	0	2	12	11	3	0
	계양구	11	48	50	43	0	12	32	17	19	0
	서구	6	24	20	14	0	3	12	2	9	0
Pearson 카이제곱: 86.341 / df: 49 / 유의확률: .001											



[표 11] 거주지(기초자치단체) 및 시설별 접근성 사이의 관계 분석(계속)

(단위: 명)

구분		도보 이동					대중교통 이동				
		5분 이내	10분 이내	15분 이내	15분 이상	모름	5분 이내	10분 이내	15분 이내	15분 이상	모름
경로당	중구	0	0	0	0	25	0	0	0	0	51
	동구	0	0	1	0	15	0	0	0	0	6
	미추홀구	0	1	5	2	73	0	0	0	0	62
	연수구	0	0	0	0	37	0	0	0	0	19
	남동구	0	0	1	1	66	0	0	0	0	49
	부평구	2	6	9	2	72	0	0	0	0	112
	계양구	5	8	28	16	124	0	0	0	0	51
	서구	4	10	2	0	43	0	0	0	0	31
Pearson 카이제곱: 134.233 / df: 35 / 유의확률: .000											
노인복지관, 노인문화 센터	중구	0	0	0	0	25	0	0	0	0	3
	동구	0	0	1	0	8	0	0	0	0	13
	미추홀구	0	0	3	4	63	0	1	2	2	68
	연수구	0	0	0	0	33	0	1	0	0	22
	남동구	0	0	0	1	60	0	0	0	5	51
	부평구	0	0	0	4	71	0	0	0	0	37
	계양구	0	3	9	6	143	1	6	3	0	61
	서구	0	1	1	0	55	0	0	0	0	33
Pearson 카이제곱: 110.310 / df: 56 / 유의확률: .000											
마트상점	중구	2	3	10	6	0	7	0	0	0	0
	동구	1	3	11	3	0	1	1	2	0	0
	미추홀구	30	36	28	16	0	5	14	12	2	0
	연수구	5	15	12	8	0	3	5	1	7	0
	남동구	24	19	21	28	0	5	8	5	7	0
	부평구	20	22	26	27	0	2	15	7	3	0
	계양구	30	46	50	40	0	3	36	20	7	0
	서구	14	17	25	13	0	4	8	5	4	0
Pearson 카이제곱: 111.740 / df: 49 / 유의확률: .000											
지하철·버스	중구	5	11	7	5	0	-	-	-	-	-
	동구	4	6	9	3	0	-	-	-	-	-
	미추홀구	24	40	65	14	0	-	-	-	-	-
	연수구	6	22	20	8	0	-	-	-	-	-
	남동구	8	37	47	25	0	-	-	-	-	-
	부평구	22	50	30	10	0	-	-	-	-	-
	계양구	27	86	70	49	0	-	-	-	-	-
	서구	10	29	29	22	0	-	-	-	-	-
Pearson 카이제곱: 42.967 / df: 21 / 유의확률: .003											

[표 12] 거주지(기초자치단체) 및 시설별 접근성 사이의 관계 분석(계속)

(단위: 명)

구분	도보 이동					대중교통 이동					
	5분 이내	10분 이내	15분 이내	15분 이상	모름	5분 이내	10분 이내	15분 이내	15분 이상	모름	
작은도서관	중구	0	1	1	1	23	0	1	0	1	0
	동구	0	1	0	1	12	0	0	0	0	8
	미추홀구	0	2	3	7	116	0	2	2	0	11
	연수구	0	0	4	2	34	0	0	3	2	11
	남동구	0	0	7	8	86	1	1	2	4	8
	부평구	1	0	3	6	87	0	2	0	3	10
	계양구	0	2	7	7	193	3	1	1	0	18
	서구	0	1	2	1	73	0	2	0	0	11
Pearson 카이제곱: 101.170 / df: 63 / 유의확률: .002											
공공도서관	중구	0	1	2	1	22	0	1	0	1	0
	동구	0	1	0	0	9	0	0	0	3	9
	미추홀구	0	2	3	8	103	0	6	3	4	14
	연수구	0	1	1	3	41	0	1	2	3	4
	남동구	0	1	3	5	75	0	5	8	12	8
	부평구	0	0	4	4	91	0	2	1	8	2
	계양구	0	3	4	4	181	1	11	5	3	20
	서구	1	1	0	3	66	0	5	4	2	8
Pearson 카이제곱: 108.556 / df: 63 / 유의확률: .000											
건강생활 지원센터, 생활체육 시설	중구	0	6	5	4	8	0	1	0	4	0
	동구	1	4	1	0	10	0	2	0	2	2
	미추홀구	10	21	22	26	13	5	6	19	7	14
	연수구	1	3	8	6	14	0	3	4	12	5
	남동구	8	14	7	17	24	5	11	7	15	9
	부평구	3	13	13	8	28	4	9	12	9	13
	계양구	5	19	35	29	61	9	30	20	11	13
	서구	10	3	10	8	24	1	8	7	13	6
Pearson 카이제곱: 124.167 / df: 63 / 유의확률: .000											
생활문화 센터	중구	0	2	4	4	11	0	1	1	5	0
	동구	0	1	1	0	13	0	0	1	1	5
	미추홀구	1	5	20	13	27	0	13	27	26	11
	연수구	0	0	0	6	11	0	4	8	8	19
	남동구	0	1	3	10	31	0	11	20	26	15
	부평구	5	3	2	2	38	0	15	15	19	13
	계양구	0	2	18	35	77	2	32	28	23	15
	서구	1	2	4	3	30	1	4	13	19	13
Pearson 카이제곱: 169.794 / df: 63 / 유의확률: .000											

● 연령대와 참여 의향

- 연령대와 도시정비 참여 의향 사이의 관계 및 연령대와 사회적 관계 참여 의향 분석결과, 유의수준 0.01에서 통계적으로 유의미한 결과가 도출되었음
- 도시정비사업에 대한 참여 의향은 40대를 제외하고 20대부터 60대까지 참여 의향을 가진 비율이 가장 높게 나타났으며, 70대와 80대는 잘 모르겠다를 가장 높게 응답했으나 70대의 경우 있다(29.0%)가, 80대의 경우 없다(31%)가 더 높게 나타나 정비사업 참여 의향은 연령이 낮을수록 적극적인 의향이 있음을 유추할 수 있음
  - 40대는 70대와 80대를 제외하고 정비사업 참여 의향이 없다(36.1%)는 응답이 있다(27.1%) 보다 더 높게 나타나는 유일한 연령대로, 이는 사회적 관계 참여 의향을 볼 때 사회적 참여가 현재 상황에서 어렵다(48.4%)는 응답에서 현재 사회적 참여에 대한 여력이 없는 것을 짐작 가능함
- 사회적 관계에 대한 참여 의향의 경우 대다수 연령에서 기회가 있어도 현 상황에서 참여가 어렵다고 응답하였으며 80대(96.6%), 70대(88.7%), 30대(49.3%), 40대(48.4%)에서 높게 나타남
  - 이 중 20대(45.2%)와 60대(41.4%)의 경우 참여 방법을 알려주거나 누군가 권유한다면 참여할 의향이 있음을 가장 높게 응답하여 계기가 주어진다면 지역사회 활동 참여가 가능할 것을 시사함
  - 사회적 관계에 대하여 재개발, 재건축 등 재산상의 이득이 있는 활동에 대한 참여 가능성은 60대 이하까지 대체로 20% 정도를 차지하였으나 70대와 80대는 극히 낮게 응답하여 지역별 집중 연령층에 따라 10분 만족도시 전략에 대한 구상을 달리 해야 할 필요성이 있음을 알 수 있음

[표 13] 연령대 & 도시정비 사업 참여 의향, 사회적 관계 참여 의향 관계 분석 (단위: 명, %)

구분	도시정비 사업 참여 의향(B)				사회적 관계 참여 의향(C)					
	있다	없다	잘 모르겠다	계	(1)	(2)	(3)	(4)	계	
연령대 (A)	20대	52(45.2)	37(32.2)	26(22.6)	115(100)	9(7.8)	52(45.2)	37(32.2)	17(14.8)	115(100)
	30대	50(37.3)	37(27.6)	47(35.1)	134(100)	17(12.7)	25(18.7)	66(49.3)	26(19.4)	134(100)
	40대	42(27.1)	56(36.1)	57(36.8)	155(100)	11(7.1)	37(23.9)	75(48.4)	32(20.6)	155(100)
	50대	65(39.4)	60(36.4)	40(24.2)	165(100)	14(8.5)	55(33.3)	58(35.2)	38(23.0)	165(100)
	60대	54(38.6)	55(39.3)	31(22.1)	140(100)	21(15.0)	58(41.4)	34(24.2)	27(19.3)	140(100)
	70대	18(29.0)	14(22.6)	30(48.4)	62(100)	1(1.6)	5(8.1)	55(88.7)	1(1.6)	62(100)
	80대 이상	8(27.6)	9(31.0)	12(41.4)	29(100)	0(0)	0(0)	28(96.6)	1(3.4)	29(100)

(A&B) Pearson 카이제곱: 32.471 / df: 12 / 유의확률: .001  
 (A&C) Pearson 카이제곱: 141.087 / df: 18 / 유의확률: .000

주: (1): 기회가 있다면 여러 방면에 자발적으로 참여하여 활동하고 싶다.  
 (2): 참여 방법을 알려주거나 누군가 권유한다면 참여할 의향이 있다.  
 (3): 기회가 있어도 현재 상황에서 참여가 어렵다.  
 (4): 재개발, 재건축 등 재산상 이득이 있는 활동에 한하여 참여할 의향이 있다.

● 거주지역과 참여 의향

- 거주지역별 도시정비사업과 사회적 관계 참여에 대한 의향을 보면 정비사업의 경우 거주지역별 편차가 다소 나타났으며 사회적 관계에 대한 참여 의향은 대체로 기회가 있어도 현재 상황에서 참여가 어려움을 높게 응답함
  - 중구, 서구, 연수구의 경우 도시정비사업 참여 의향에 대한 의견이 뚜렷하지 않은 반면, 미추홀구(47.6%), 남동구(41.0%), 동구(40.9%)의 경우 도시정비사업에 참여 의향을 가지고 있는 응답자가 많음
  - 부평구(43.8%)의 경우 도시정비사업 참여 의향이 없는 응답자의 비율이 가장 높게 나타남
- 사회적 관계에 대한 참여 의향의 경우 기회가 있어도 참여가 어려움을 상대적으로 높게 응답한 지역은 동구(59.1%)와 계양구(53.0%)이고 상대적으로 낮은 지역은 미추홀구(38.5%)와 남동구(34.2%) 임
  - 자발적 참여에 대한 의향은 중구(28.6%)가 가장 높았고, 권유가 있을 경우 남동구(34.2%), 부평구(31.3%) 등은 참여 의향이 있다고 응답함
  - 동구의 경우 재개발, 재건축 등의 경우 참여가 가능(31.8%)하다는 응답이 다른 지역에 비해 높게 나타남

[표 14] 거주지(기초자치단체) & 도시정비 사업 참여 의향, 사회적 관계 참여 의향 관계 분석(단위: 명, %)

구분	도시정비 사업 참여 의향(B)				사회적 관계 참여 의향(C)					
	있다	없다	잘 모르겠다	계	(1)	(2)	(3)	(4)	계	
거주지(A)	중구	11(39.3)	4(14.3)	13(46.4)	28(100)	8(28.6)	4(14.3)	13(46.4)	3(10.7)	28(100)
	동구	9(40.9)	4(18.2)	9(40.9)	22(100)	1(4.5)	1(4.5)	13(59.1)	7(31.8)	22(100)
	미추홀구	68(47.6)	51(35.7)	24(16.8)	143(100)	16(11.2)	42(29.4)	55(38.5)	30(21.0)	143(100)
	연수구	12(21.4)	16(28.6)	28(50.0)	56(100)	9(16.1)	14(25.0)	25(44.6)	8(14.3)	56(100)
	남동구	48(41.0)	44(37.6)	25(21.4)	117(100)	6(5.1)	40(34.2)	44(37.6)	27(23.1)	117(100)
	부평구	28(25.0)	49(43.8)	35(31.3)	112(100)	14(12.5)	35(31.3)	41(19.6)	22(19.6)	112(100)
	계양구	83(35.8)	81(34.9)	68(29.3)	232(100)	13(5.6)	62(26.7)	123(53.0)	34(14.7)	232(100)
	서구	30(33.3)	19(21.1)	41(45.6)	90	6(6.7)	34(6.7)	39(43.3)	11(12.2)	90(100)
	(A&B) Pearson 카이제곱: 56.192 / df: 14 / 유의확률: .000 (A&C) Pearson 카이제곱: 52.238 / df: 21 / 유의확률: .000									

주: (1): 기회가 있다면 여러 방면에 자발적으로 참여하여 활동하고 싶다.  
 (2): 참여 방법을 알려주거나 누군가 권유한다면 참여할 의향이 있다.  
 (3): 기회가 있어도 현재 상황에서 참여가 어렵다.  
 (4): 재개발, 재건축 등 재산상 이득이 있는 활동에 한하여 참여할 의향이 있다.

3

10분 만족도시 실현을 위한 정책 제언

1. 인천 원도심의 10분 만족도시 여건

- 인천시 원도심 거주자들은 저층주거 자가 소유자 비율이 높고 한 지역에 오래 거주하고 있으며, 거주지에서 발생하는 정비사업 참여도나 사회적 관계에 대한 참여 의향은 현재 상황에서는 높지 않음
- 10분 만족도시 설정 영역에 대한 지역별 경향이나 접근성 인식이 다르게 나타나며, 세대별 이용 편중이 나타나는 유치원, 초중고등학교, 작은도서관, 공공도서관, 경로당, 노인복지관·노인문화센터 등은 접근성에 대해서도 인지 비율이 낮은 편임
- 각 영역별 시설에 대해서는 전 지역에서 평균적으로 만족하고 있으나, 지역별 시설 불만족 경향이나 접근성 인식이 다르게 나타나면서 이를 개선하는 측면에서의 보완 전략이 필요함

2. 인천 원도심 10분 만족도시 실현을 위한 제언

◆ 지역 특성과 대상 생활권 현황에 따른 전략 마련

- 지역별로 접근성이나 편의성·만족도에 대한 인식이 다르게 나타나면서 각 지역 특성이나 주민 인식에 따라 확충·질 개선이 필요한 시설 등의 우선순위를 다르게 설정할 필요가 있음
  - 중구·동구의 경우 경로당 시설, 남동구·부평구의 경우 생활체육시설·보건소 등의 시설의 질 향상이나 접근성 개선을 검토하는 등의 지역 맞춤형 접근 전략이 마련될 수 있음
  - 특히 접근성이 낮게 인식되는 시설에 대한 시설 확충이나 복합 이용 검토를 통해 접근성 개선을 우선 도모할 필요가 있음
- 단 현재 분석된 인식조사 데이터는 기초지자체를 공간적 범위로 하여 조사된 것으로 향후 인식조사를 통한 10분 만족도시 구상을 추진할 경우 이보다 작은 레벨의 공간을 대상으로 주민 인식을 확인할 필요가 있음
  - 인천 원도심 10분 만족도시에서 설정한 범위인 500m 이내에서 각 시설 현황자료 및 주민의 편의성·접근성 인식을 확인해야 함

● 불만족이 높은 시설과 접근성 인식이 낮은 시설에 초점

- 10분 만족도시는 실제로 주거에서 시설 접근성을 높이는 것뿐 아니라 주민이 10분 이내에 일상생활에 필요한 시설을 이용할 수 있다고 인식하는 것도 중요하며, 이를 통해 생활 만족도를 높이고 지역 애착을 강화시킬 수 있음
- 10분 만족도시 실현을 위한 구체적인 사업대상지 범위를 설정하지 않더라도 지역별로 접근성이 낮은 시설에 대한 확충이나 불만족 시설에 대한 우선 점검을 실시할 필요가 있음
- 국토교통부의 뉴·빌리지 사업이나 인천시 행복가꿈마을사업 등과 연계하여 주민의 정비사업 참여 의향이 높은 지역 중 각 사업재원으로 확보 가능한 시설에 대한 불만족도가 높은 지역 등을 우선 사업대상지역으로 검토할 수 있음

[표 15] 관련 정비사업과 연계 가능성 검토

사업명	뉴빌리지	행복가꿈마을사업
재원규모	150억 원 이내	33억 이내
도입 가능 기반·편의시설	도서관, 경로당 등 돌봄·편의시설(10분 만족도시 시설), 도로, 공원, 생활·안전시설 (그외)	환경 개선 및 편의시설 확충(10분 만족도시 시설)
주민참여	민간 주택정비사업 추진 필요	주민제안형, 주민공동체 활성화를 통한 마을 계획 수립
비고	주민제안 가점	토지 등 소유지 1/3 이상 사업동의 필요
10분 만족도시 여건과의 연계	주민의 정비사업 참여 의향·연령대 등 검토 돌봄·편의시설 불만족 또는 확충 필요 지역 검토	생활밀착형 시설 도입 가능으로 시설 성격이 구체적으로 정해져 있지 않아 의견수렴을 통한 시설 도입 가능

● 이용 편중 시설에 대한 복합 활용 방안 구상

- 이용 편중이 강하게 나타나는 시설은 유치원·어린이집, 초·중·고등학교, 경로당, 노인복지관·노인문화센터, 작은도서관, 공공도서관 등으로 이 중 초·중학교의 경우 연령별 이용편중뿐 아니라 시간대별 이용 편중도 있는 시설임
- 이용하지 않는 시간대를 대상으로 공간을 복합 활용하여 문화·복지·건강 영역으로 확대 사용하는 방안을 검토할 수 있음

- 또한 n분 도시는 세대통합을 적극적으로 주장하는 개념은 아니지만 주민 인식 분석 결과 이용하지 않는 시설의 경우 접근성을 인지하지 못하고 있는 것으로 나타났으며, 향후 지역 교류와 수요 수렴 측면에서 도서관을 활용한 고령자 대상 프로그램의 확대나 노인복지관·노인 문화센터의 유소년 활동 가능성 등 세대를 아우르는 방안도 고려할 필요가 있음

#### ◆ 참여 의향을 반영한 전략 검토

- 10분 만족도시 실현은 참여와 교류가 중요한 요소로 꼽히지만 현재 응답자의 다수가 현실적인 참여가 어렵다고 응답하고 있으며 이는 정비사업참여 등 자산증가 여부에 큰 영향을 받고 있지 않음
- 실제 참여나 교류 도모를 위해서는 60대 이하의 연령대 우위의 지역으로 구상하고 특히 20대와 60대의 경우 다른 연령대보다 참여 의향이 높은 것을 감안하여 대상지를 검토하거나 전략을 마련할 필요가 있음

## ▶ 참고문헌

### [보고서]

인천연구원(2024), 2040 인천 정책로드맵

### [홈페이지]

부산광역시 15분도시 부산 (<https://www.busan.go.kr/15minute/index>)

Placemake (<https://www.placemake.net/news/91-what-is-the-15-minute-city-and-what-is-it-not>)

Ville de Paris (<https://www.paris.fr/dossiers/paris-ville-du-quart-d-heure-ou-le-pari-de-la-proximite-37>)





**발행처** 인천연구원 **발행인** 박호균

**주소** 인천광역시 서구 심곡로 98 **전화** 032.260.2600 [www.ii.re.kr](http://www.ii.re.kr)

- 출처를 밝히지 않고 이슈브리프를 무단전재 또는 복제하는 것을 금합니다.
- 본 이슈브리프의 내용은 연구책임자의 개인적 의견이며, 연구원의 공식적인 의견이 아님을 밝힙니다.