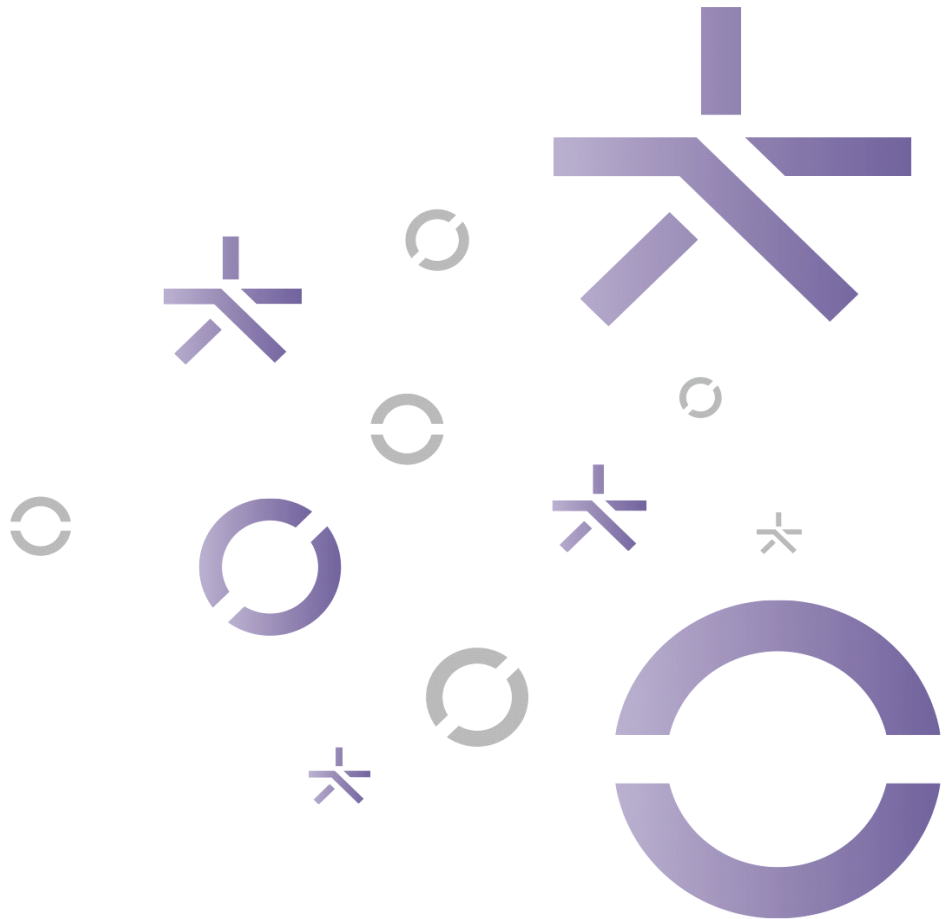


# 인천광역시 관광도로 개발 및 활성화 방안

석종수



## 연구책임

석종수

교통물류연구부 선임연구위원

032-260-2652

sheok@ii.re.kr

## 열람방법

인천광역시 행정자료실

인천연구원 자료실, 홈페이지([www.ii.re.kr](http://www.ii.re.kr))

## 1. 연구의 개요

- 2023년 말 국회에서 관광도로가 법제화되었으며, 여러 지방자치단체가 관광도로 지정을 추진함
- 인천의 관광자원과 연계한 관광도로가 필요하며, 인천시가 준비해야 하는 사안을 점검할 필요가 있음
- 이 연구에서는 관광도로와 관련한 개념을 정리하고 법과 제도, 관광도로 관련 사례를 검토해서 인천시의 관광도로 후보지를 선정하고 관광도로를 활성화하는 방안을 제안함

## 2. 관광도로 관련 법·제도와 선행 연구의 검토

- 관광도로(觀光道路, Tourist route)는 국내에서 학술적 개념으로는 자주 사용되지 않은 용어이며, 자연경관, 문화적 경관을 감상하는 관광을 위한 도로의 개념임
- 관광도로의 지정 조건과 절차에 관한 내용이 추가된 도로법이 2023년 10월 24일에 공포되어 2024년 10월 25일부터 시행됨
  - 도로 또는 도로 주변의 자연환경이나 자연경관, 조경 등이 우수하고, 도로 주변에 고유한 역사·문화·예술·생태 등 자원이 풍부한 도로를 “관광도로”로 지정할 수 있음
- 관광도로(觀光道路, Tourist route)라는 용어가 국내에서 학술적인 개념으로 널리 사용되지 않아 관광도로를 주제로 한 연구는 많지 않으며, 유사한 개념인 경관도로를 주제로 한 연구가 일부 있음

### 3. 관광도로 관련 국내외 사례

- 우리나라에서는 아름다운 길 100선(2006년), 경관도로 52선(2011년), 남해안 해안 경관도로 15선(2019), Happy Road 2010 등의 경관도로 사업 경험이 있으며, 관광도로는 강원도 관광도로 사업이 유일함
- 우리나라에서는 관광도로보다는 경관도로를 지정하는 사업을 주로 해 왔으며, 이마저도 대체로 단발성 사업으로 끝남
- 강원도, 충청남도 등 지방자치단체 차원에서 지역 활성화 또는 관광 활성화를 목적으로 지역 내 도로를 관광도로로 지정하고 있음
- 외국에서는 관광도로 사업이 활발하며, 미국 바이웨이(America's Byways), 일본 풍경 가도(Scenic Byway Japan), 노르웨이 국립 관광도로(National Tourist Routes), 독일 관광도로(Das Ferienstraßennetz) 등이 대표적임
- 외국의 관광도로 사례를 종합하면 관광도로는 물리적인 시설 차원과 제도 차원, 운영·관리 차원에서 몇 가지 시사점을 얻을 수 있음
  - 관광도로는 도로와 도로 주변의 경관적 가치가 우수한 것뿐 아니라 역사적 가치, 문화적 경험, 스포츠 등 즐길 수 있는 시설이 연계되어야 함
  - 관광도로는 명확한 평가 기준과 객관적 평가 절차로 선정하고, 선정된 이후에는 관광도로로서 역할을 할 수 있도록 편의시설, 안전시설, 안내시설 등을 충분히 설치해야 함
  - 관광도로는 중앙정부의 재정 지원과 후원이 있어야 성공할 수 있으며, 충분한 홍보와 연계 프로그램을 개발해서 운영해야 활성화될 수 있음
  - 관광도로가 성공하려면 경로에 있는 관광 관련 업체, 지역주민, 도로 관리자, 공공시설 관리자 등이 긴밀하게 협력하고 참여할 필요가 있으며, 이를 위한 협의체 구성도 필요함

### 4. 관광도로 선정 방안

- 관광도로는 도로 자체를 관광의 목적이 되게 하고 개별 자원을 연계하면서 개별 자원의 특성을 강화하는 방향으로 추진해야 함

- 외국에서 관광도로를 선정하는 기준을 참고 하면, 인천시에서는 도로의 기능성, 전망과 경관이 좋은 도로, 연계 요소가 있는 도로 등 3가지를 고려해야 함
- 인천에서 관광도로와 연계할 수 있는 요소는 경관 자원, 관광자원, 교통자원으로 분류할 수 있음
- 경관 자원은 주요 산책로와 산, 해변·해수욕장, 공원·생태자원으로 구성함
- 관광자원은 드라이빙 코스와 휴양·체험 시설, 문화시설, 역사 유적, 문화재, 관광안내소, 레포츠 시설·캠핑장, 전통시장임
  - 문화시설은 강화군에 있는 평화 전망대 등 총 15개소를 선정했으며, 미술관, 박물관, 기념관 등임
  - 역사 유적은 교동향교 외에 종교시설과 군사 시설 등 총 15개소임
  - 문화재는 국가지정문화재(등록문화재, 명승·보물, 사적, 천연기념물)와 시지정문화재(기념물, 문화재 자료, 민속문화재)임
  - 주요 관광안내소는 인천 종합관광안내소 등 7개소며, 강화(티엔 림) 레포츠파크 등 레포츠 시설·캠핑장 7개소, 대릉시장 등 주요 전통시장 4개소가 관광도로 지정을 위한 연계 요소임

## 5. 관광도로 후보의 선정

- 관광도로의 특성을 고려해서 도서 지역과 서구, 중구, 연수구의 해안지역을 대상으로 관광 연계 요소를 조사했으며, 관광도로 후보는 도서 지역 중에서 교량이 있어 자동차로 직접 접근할 수 있는 도서의 도로를 대상으로 함
- 관광도로 후보는 도로의 기능, 전망이나 경관, 연계 요소의 관점에서 조건을 만족하는 도로로 함
  - 도로 기능과 관련해서 교통 제어시설로 단절이 비교적 적어서 연속성을 가지고 운전할 수 있는 도로여야 함
  - 교통 제어시설로 단절이 있더라도 주변 관광 요소가 다수인 도로는 관광도로의 연속성을 고려해서 관광도로 후보로 함

- 전망이나 경관과 관련해서 도로를 주행하면서 원경을 포함한 주변 경관이 잘 보여야 하고, 주변 시설이나 지형으로 경관이 차단되지 않아야 하고, 도로 주변으로 경관을 감상할 수 있는 조망지점이나 휴게시설을 설치할 수 있는 부지가 있어야 함
- 연계 요소와 관련해서 도로에서 접근성이 좋은 관광자원들이 있어야 함

## 6. 관광도로 후보

- 관광도로 후보 선정 기준에 ‘강화 호국로’, ‘강화 단군로’, ‘강화 해넘이로’, ‘강화 석모로’, ‘강화 고려역사로’ 5곳의 도로를 후보로 선정함
- ‘강화 호국로’는 평화 전망대와 초지진을 기·종점으로 하는 강화도 동부 해안도로로 총거리는 28.2km임
- ‘강화 단군로’는 초지대교에서 전등사와 마니산을 경유하는 내륙 도로로, 전체 길이는 18.8km임
- ‘강화 해넘이로’는 장화리 일몰 조망지와 황청포구를 잇는 강화도의 서부 해안도로로 전체 길이는 17.1km임
- ‘강화 석모로’는 석모도 해안도로 일부를 포함한 순환도로로 19.7km임
- ‘강화 고려역사로’는 강화대교에서 강화 원도심을 지나 교동도의 월선포항까지 구간으로 전체 길이는 31.5km임

## 7. 관광도로 활성화 정책

- 관광도로를 활성화하려면 관광도로와 편의시설을 정비해야 함
  - 조망·휴게시설과 편의시설, 조경, 주차 공간을 정비해야 함
- 도로와 관련해서는 도로의 안전시설, 도로의 구조를 정비해야 하고, 도로표지, 관광안내표지, 안내소·기념품 판매소 등을 정비해야 함
- 관광도로를 상품화하려면 브랜드화와 홍보방안을 구체적으로 마련해야 하며, 다양한 연계 프로그램을 활용해서 홍보해야 함

- 관광도로는 경관이나 볼거리뿐 아니라 먹거리도 제대로 갖추어야 하며, 스위스 스텝박스, 노르웨이 미식 관광도로 등이 좋은 사례임
  - 관광도로를 이동의 수단에서 즐기고 느끼는 공간으로 만들기 위해 예술 작품을 전시하는 등의 예술 프로그램을 운영함
  - 관광도로 주변에서 설치예술 공간, 전시 공간, 박물관 등을 추가 배치해서 관광도로를 이용해서 체험과 경험, 학습이 이루어질 수 있도록 프로그램을 구성함
  - 경관이 우수한 곳, 전망이 좋은 곳, 유서 깊은 지점 등에는 사진을 찍을 수 있는 공간을 확보해서 관광도로 주행의 추억을 만들 수 있도록 함
- 관광도로 사업이 성공하려면 추진 조직과 역할 분담이 제대로 되어야 함
  - 노르웨이 관광도로 추진 체계와 스위스 그랜드 투어 추진 체계, 일본 풍경 가도 추진 체계 등을 살펴보면 나라마다 문화에 따른 차이가 있음
- 관련 법에 따라 관광도로는 국토교통부에서 지정하게 되어 있으며, 인천시는 관광도로를 정비하고 홍보하고, 관광도로가 있는 기초자치단체가 관광도로를 운영하고 관리하는 체계가 바람직함
  - 관광도로와 연계되는 민간 업체(숙박시설, 식당 등)는 인천시의 관광 담당 부서와 인천관광공사의 역할이 있어야 함
  - 인천시에서 관광도로를 지정하기 위한 전략을 수립할 때, 인천시 도로 담당 부서, 관광 담당 부서, 인천관광공사, 관광도로 지정 대상 도로를 관리하는 기초자치단체가 전담팀을 구성할 필요가 있음
- 관광도로를 지정하면 지역의 관광이 활성화되어 경제적 효과를 거둘 수 있으며, 일자리 창출과 지역의 가치가 상승하는 효과를 기대할 수 있음

## 8. 정책 제언

### 1) 관광도로 선정을 위한 구체적인 평가 항목 설정

- 이 연구는 우리나라에서 처음 도입하는 관광도로 제도를 이해하고 인천이 어떤 준비를 할 것인지 살펴본 것으로 관광도로 선정을 위한 구체적인 평가 항목을 설정하지 않고 개략적인 방법으로 관광도로 후보를 선정함

- 관광도로를 실제로 지정하고자 하면, 구체적이고 객관적인 평가 항목을 설정하고 후보가 되는 도로들을 대상으로 각 평가 항목을 조사해서 선정할 필요가 있음
  - 역사적 유산과 문화재, 지역 고유의 생활양식 등에 적절한 가중치를 주고, 이를 정량적인 평가 자료로 활용할 수 있음
  - 생태자연도 등급, 국토 환경성 평가 등급, 해안과 떨어진 거리 등에 가중치를 부여해서 자연환경 요소를 계량적으로 평가할 수 있음
  - 자연발생적이지 않고 사람이 인위적으로 만든 경관 요소는 이용의 편의성, 이용 가치 등을 객관화하는 작업을 거쳐 평가할 수 있음
  - 도로의 형태나 조명 상태 등은 객관적인 평가가 쉽지 않은 항목으로, 평가단을 구성해서 주관적 평가를 모아 객관화시키는 방법으로 평가할 수 있음
  - 도로의 기능은 필요한 시설의 설치 유무나 이용 편의성 등을 객관적인 기준으로 평가하는 방법을 적용할 수 있음
  - 도로의 안전성이나 이용 편의성은 교통사고 자료나 도로 소통 정도 등을 활용하는 방법으로 객관화할 수 있음

## 2) 관광도로 활성화를 위한 주요 사업 시행계획 수립

- 관광도로를 활성화하려면 관련한 주요 사업 시행계획을 세워서 준비해야 함
- 지역의 전설, 역사 등 지역 인문 자료를 수집하며 전문가 자문 등으로 이야기가 있는 전망 공간을 찾아야 함
  - 스토리텔링이 가능한 그 지역만의 다양한 자원(역사·문화·생태·예술 등)을 조사해서 맞춤형 전망 공간을 조성해야 함
  - 우수한 경관과 전망 시설 자체가 관광 요소가 될 수 있도록 주변과 조화되며 경관의 아름다움을 살릴 수 있는 독창적인 전망대 디자인을 개발할 필요가 있음
- 복합쉼터를 지역 활성화와 관광도로의 거점으로서 조성해야 함
  - 지역주민의 일자리를 창출하고 지역 홍보 등 부가가치 창출이 가능하도록 지역 특산물 판매시설과 관광 홍보시설을 설치해야 함

- 관광시설의 다양화를 위해 체험시설과 체험 프로그램 등 관광객의 즐길 거리를 발굴하고, 복합쉼터를 환승역과 광장의 역할을 할 수 있도록 해야 함
- 관광도로 구간에 있는 기존 도로의 경관을 개선해야 함
  - 관광도로 구간에 경관이 훼손된 구간이 있으면 구간별, 지역별 특색을 살려 경관개선 방안을 마련해야 함
- 유희부지를 활용하는 방안을 마련해야 하며, 이를 위해 유희부지의 규모, 인근지역 자연·문화환경, 주민 이용 환경, 입지 여건 등을 종합적으로 조사해야 함

### 3) 관광도로 브랜드 발굴과 홍보

- 인천광역시 관광도로 대상 구간을 하나의 브랜드로 개발하고 홍보마케팅을 추진할 수 있는 홍보 전략을 수립해야 함
  - 관광도로 대상 구간의 인지도를 개선하는 사업에 대한 구체적인 전략을 구축하고, 홍보사업, 프로그램 개발사업, 지역 연계 마케팅 사업 등을 찾아야 함
- 관광도로를 홍보하려면 한국관광공사, 인천관광공사 등 관련 기관과 협업하는 방안을 마련해야 함
- 관광도로와 주변 관광지의 정보를 효과적으로 제공하는 방안을 마련해야 함
  - 관광지 안내 앱을 개발하고 SNS 등의 매체를 활용해서 홍보하는 등 주변 관광지의 정보를 제공하는 방안을 마련해야 함
  - 홈페이지를 제작하고 지자체와 연계해서 홍보하는 추진 체계를 갖추고, 투어 상품을 기획해야 함

### 4) 사업 시행 방안 수립

- 관광도로 사업 실행력을 높일 수 있는 단계별 추진 전략을 마련하고, 사업 추진 방식에 따른 부문별 사업비와 연차별 투입 사업비를 산출해야 함
- 계획의 실행력을 높이기 위해 지자체와 연계·협력하는 체계를 구축해야 함

- 관광도로 사업 시행을 위한 제도개선 사항, 정부와 지자체에서 지원해야 하는 사항을 검토하고, 해외 사례 등을 조사하고 분석해서 관광콘텐츠를 추가로 발굴해야 함

이 보고서는 인천연구원이 수행한 연구보고서를 요약한 것입니다.  
자세한 내용은 인천연구원 홈페이지([www.ii.re.kr](http://www.ii.re.kr))에서 열람할 수 있습니다.